

# Aménager des cours d'écoles favorables à la santé

Pourquoi ?

Comment ?

Avec qui ?

**Le petit guide pour se lancer !**

à destination des élus et porteurs de projet



# Cours d'écoles favorables à la santé : **concrètement, c'est quoi ?**

## Des actions :

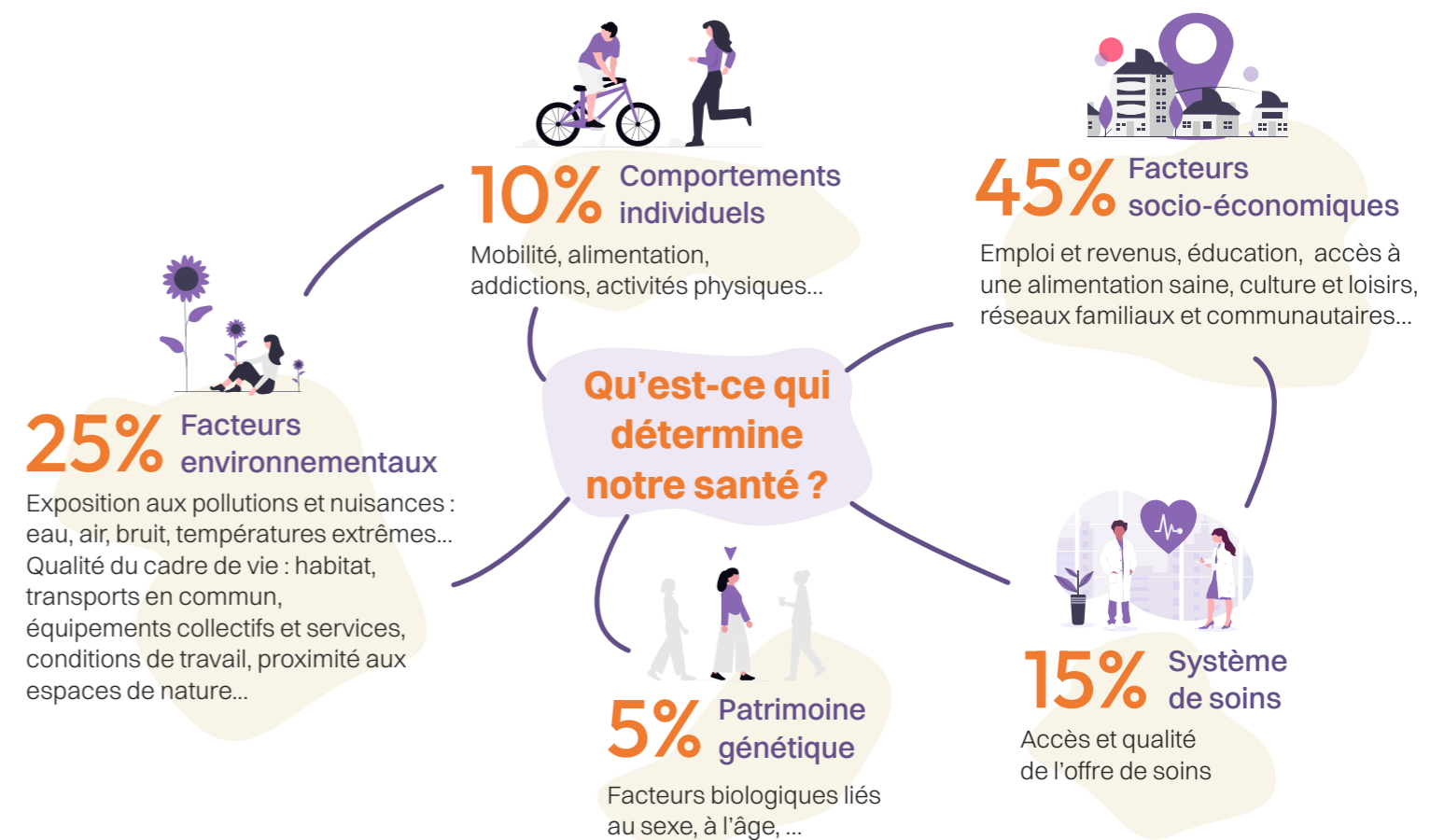
- Revégétaliser.
- Désimperméabiliser.
- Développer des îlots de fraîcheur.
- Développer des espaces favorisant le dehors, inclusifs et limitant les inégalités (sociales, de genres...) pour bouger, jouer, se (re)poser... et même pour apprendre !
- Repenser les abords de l'école (accessibilité, mobilité douce, sécurité, qualité de l'air)...
- Etc...

## En concertation :

Le tout élaboré de manière concertée avec toutes les parties prenantes :

Les enfants, les enseignants, les parents, les personnels d'entretien, les agents techniques et espaces verts, la collectivité...

## En mettant en avant les facteurs favorables à une bonne santé physique, mentale et sociale :



Source : ARS Bretagne - Mode d'emploi : Aménagements favorables à la santé (1)

Cours d'écoles favorables à la santé :  
**concrètement, c'est quoi ?**

Page **3**

**Pourquoi re-penser des cours d'écoles favorables à la santé ?**

Page **4**

**Comment faire ? Les grandes étapes**

Page **8**

**Pour aller plus loin : Ressources, outils et financements**

Page **10**

**Des acteurs pour vous accompagner :**

-> Niveau régional

Page **12**

-> Sur votre territoire de Contrat Local de Santé

Page **14**

**Pour résumer ... les pense-bêtes**

Page **15**

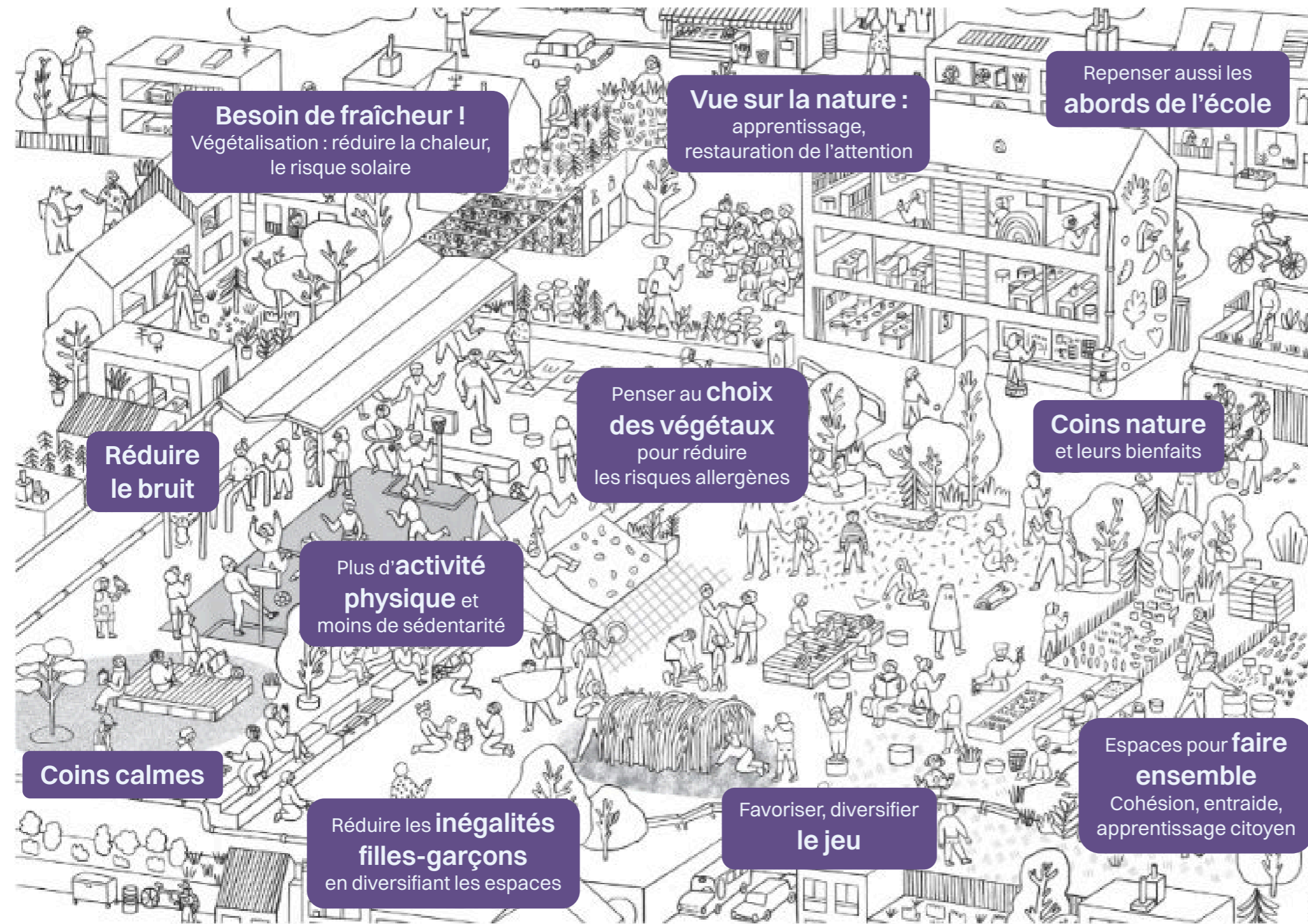


# Pourquoi re-penser des cours d'écoles favorables à la santé ?

## Pour les enfants et tous les usagers !

Repenser la cour permet aux utilisateurs de :

- Favoriser l'activité physique, réduire le stress, améliorer la concentration et permettre l'émergence de nouvelles approches d'enseignement.
- Renforcer les interactions sociales, réduire les inégalités, redonner la place aux filles et aux activités plus calmes.
- Contribuer à atténuer les effets des changements climatiques.



### Besoin de fraîcheur !

Végétalisation : réduire la chaleur, le risque solaire

### Vue sur la nature :

apprentissage, restauration de l'attention

### Repenser aussi les abords de l'école

### Réduire le bruit

Penser au **choix des végétaux** pour réduire les risques allergènes

### Coins nature et leurs bienfaits

Plus d'**activité physique** et moins de sédentarité

Espaces pour **faire ensemble**  
Cohésion, entraide, apprentissage citoyen

### Coins calmes

Réduire les **inégalités filles-garçons** en diversifiant les espaces

Favoriser, diversifier **le jeu**

## Réduire les inégalités

Les espaces scolaires favorables à la santé ont un impact plus fort sur les enfants issus de milieux défavorisés, participant ainsi à la diminution des inégalités sociales de santé.

## Les bienfaits des coins nature sur la santé

### Reconnecter à la nature

Le contact avec la nature a des effets positifs avérés sur la santé mentale, le bien-être et la construction de soi (ex. régénération de la capacité de concentration, modération du stress et de l'anxiété, estime de soi etc.) et est nécessaire au développement de l'enfant.

Ceci contribue également à réduire les risques cardiovasculaires, les diabètes de type 2, diminution de la fréquence cardiaque, de la tension...

### Biodiversité et système immunitaire

Plus les enfants sont en contact avec une diversité d'éléments naturels, plus ils possèdent un microbiome développé sur leur peau. Les études démontrent le lien entre contact avec la biodiversité et un système immunitaire renforcé, ainsi qu'une prégnance moins forte des allergies.

### Curiosité et envie d'agir !

Les coins nature améliorent les connaissances scientifiques et développent l'envie de découvrir. La présence de végétation permet aux enfants de comprendre leurs interactions et incidences sur leur environnement.



## C'est bon aussi pour l'environnement

### Réduction des îlots de chaleur urbains

La végétation en milieu urbain peut permettre la réduction de la température ambiante (interception des rayons solaires, rafraîchissement par évapotranspiration).

### Améliorer la qualité de l'air

Certains végétaux permettent de filtrer les particules fines. La photosynthèse absorbe le CO2 et rejette de l'oxygène. Attention au choix des végétaux (pollens, etc...) !

### Préserver le sol

La présence de végétation permet le renouvellement de la matière organique et limite l'érosion.

### Préserver l'eau

La désimperméabilisation des sols et la présence de végétation permettent de renforcer l'infiltration, la rétention et la filtration des eaux de pluie (limiter les risques sécheresses / inondations, améliorer la qualité de l'eau).

### Favoriser la biodiversité

Diversifier les espaces végétalisés et perméables permet de faciliter le développement de la biodiversité et renforcer les interactions écosystémiques et leur services rendus.



Crédit : CPIE Forêt de Brocéliande



Crédit : CPIE Forêt de Brocéliande

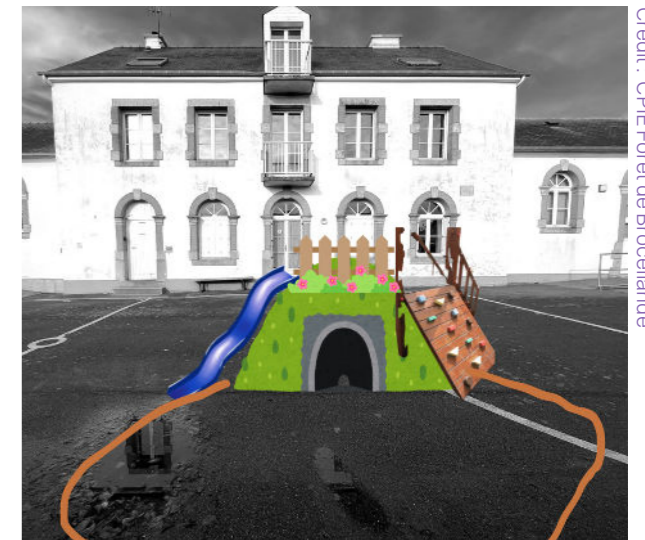
## Des clefs de réussite

### Impliquer les élèves, les personnels éducatifs et techniques et les parents

Une des clés majeures de la réussite de ces projets est l'implication large de tous les protagonistes.

Mallette pédagogique pour le personnel éducatif, élèves ambassadeurs du projet, implications des parents dans le compostage et le jardinage : des outils variés existent.

Retrouvez des outils d'animation de concertation en page 10.



Crédit : CPIE Forêt de Brocéliande



Source : CEREMA : Réinventer l'école !

### Anticiper l'entretien et les périodes de vacances

L'entretien des cours d'écoles peut être fait par les collectivités, par des agents d'entretiens internes à l'établissement, par les élèves, un centre de loisirs, des associations... ou plusieurs de ces acteurs seuls ou en collaboration selon les périodes.

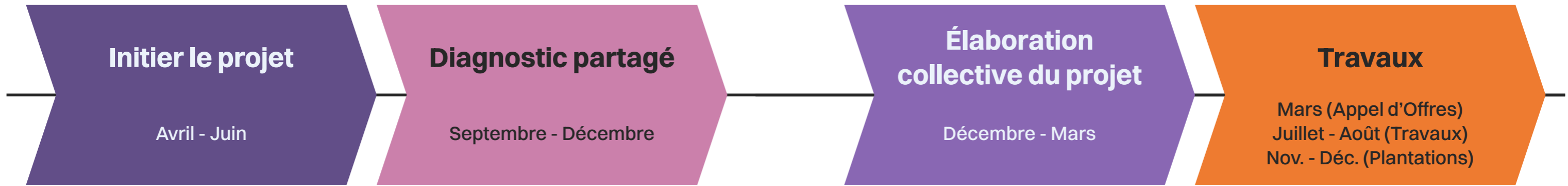
Il est par ailleurs important d'anticiper l'entretien lors des périodes de vacances.



Crédit : CPIE Forêt de Brocéliande



# De l'idée ...



# au projet ...

## Préparer le projet

Bien clarifier les objectifs et résultats que vous attendez de la démarche.

Identifier les acteurs à mobiliser (élus, enseignants, élèves, ATSEM, services techniques, d'entretien, parents...).

Identifier le besoin éventuel d'un accompagnement et commencer à construire le cahier des charges. (cf. Checklist p15)

Prendre des retours d'expérience : où va-t-on, combien ça peut coûter ? (2)



Il est possible de faire appel à de l'accompagnement pour l'AMO et/ou l'animation de la concertation (retrouvez des contacts en pages 12 à 14).

Le coût ? Entre 10 et 25 K€, selon l'ampleur du projet et l'ambition donnée à la co-construction avec les parties prenantes (valeurs indicatives).

## Sensibiliser et faire le diagnostic partagé par les usagers

Sensibiliser les différents usagers aux enjeux et intérêts de la démarche.

Animer la concertation pour faire s'exprimer les besoins, les envies, les contraintes... (3)

Lever les craintes, les réticences portant sur l'hygiène (sable, copeaux), les salissures (vêtements, bâtiments), la réglementation, l'entretien et la maintenance, les coûts...



## Réaliser les diagnostics techniques

Pour gérer l'infiltration de l'eau de pluie et repérer les réseaux existants (eau, électricité...) et éventuellement un diagnostic ICU (Îlots de Chaleur Urbains).

## Élaborer collectivement le projet

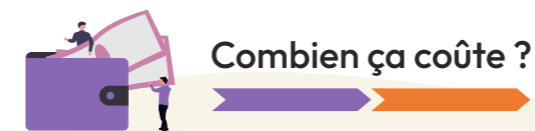
Poursuivre l'animation d'une concertation permettant une véritable construction collective du projet et la prise en compte des besoins et préoccupations de chacun.

Le projeter de l'imaginaire au réel (dessiner l'aménagement paysager...).

Sans oublier d'aborder le fonctionnement / l'entretien des nouveaux aménagements !

## Faire les appels d'offres

Définir le cahier des charges, lancer le marché, évaluer et sélectionner les offres... (cf. Checklist p15)



Le coût de réalisation dépend très fortement du projet et du contexte territorial. Idée (très indicative) des coûts travaux : entre 25 et 150 €HT / m2

Exemples :

- projet léger : peu de débitumage, plantations et aménagements en régie et/ou participation des usagers... -> environ 25 €HT / m2
- projet moyen : espace jeux sur copeaux, plantations et engazonnement, bandes d'enrobé, reprise topographique, balustrades et coursives, petit mobilier... -> environ 65 €HT / m2

## Réaliser les travaux

- En interne (par les services techniques, de manière participative avec des habitants bénévoles, ...).
- ou par des entreprises : il faut anticiper les délais de la phase d'appel d'offres et devis.

Une fois les travaux réalisés (pendant les vacances scolaires !), les plantations pourront être effectuées dans un second temps, avec les élèves et/ou les parents, ce qui contribue aussi à la bonne santé des participants !

## Évaluer, ajuster, améliorer

Continuer à animer la concertation avec tous les usagers, afin de s'engager dans une démarche d'amélioration continue.

**Le CLS - Contrat Local de Santé - de votre territoire, ou les acteurs ressources en fin de ce document peuvent vous accompagner dans la réalisation de votre projet.**

**Retrouvez des outils pour chaque étape en pages 10-11, ainsi que un exemple de méthodologie pour la cour d'école de Concoret en page 16.**



# Ressources et outils

## Animer la participation et la concertation

GRAINE Guyane : outils d'animation pour mettre en oeuvre la participation -> 25 fiches outils  
[https://graineguyane.org/wp-content/uploads/2017/09/Partie\\_3-Des-outils-d-animation-pour-mettre-en-oeuvre-la-participation-1.pdf](https://graineguyane.org/wp-content/uploads/2017/09/Partie_3-Des-outils-d-animation-pour-mettre-en-oeuvre-la-participation-1.pdf)

## Prendre en compte la santé dans les aménagements

(1) ARS Bretagne - Mode d'emploi : Aménagements favorables à la santé  
→ Un guide pour promouvoir un environnement sain et durable dans les projets d'urbanisme et aménagements

<https://www.bretagne.ars.sante.fr/mode-demploi-amenagements-favorables-la-sante-promouvoir-un-environnement-sain-et-durable>

Redon Agglomération : guide Aménagement des espaces de jeux santé et environnement  
<https://www.redon-agglomeration.bzh/sites/default/files/amenagement-espaces-jeux-sante-environnement.pdf>

CPIE Touraine Val de Loire : Climato - Un outil d'adaptation au changement climatique  
→ Boîte à outils avec notamment des grilles d'auto-diagnostic (dont une dédiée aux écoles)  
<https://www.cpievaldeloire.org/climato/>

## Cours d'écoles : argumentaires et fiches synthétiques

Agence Régionale de Biodiversité Occitanie : Fiche végétalisation cours d'école -> Argumentaire synthétique (1 page)  
[https://www.arb-occitanie.fr/wp-content/uploads/2023/11/BiodivAct\\_fiche-Vegetalisation-cours-ecole.pdf](https://www.arb-occitanie.fr/wp-content/uploads/2023/11/BiodivAct_fiche-Vegetalisation-cours-ecole.pdf)

Agence Régionale de Santé Bretagne - fiche "Végétaliser les cours d'écoles"  
→ Un 4 pages comprenant l'essentiel à savoir !  
<https://www.cls-bretagne.ars.sante.fr/media/130539/download>

CEREMA : Réinventer l'école ? Tout sauf une idée folle ! Une petite BD sympathique présentant les leviers d'action.  
<https://www.cerema.fr/fr/actualites/reinventer-ecole-idee-folle-cerema-presente-bd-leviers>

Banque des territoires : EdurénoV Végétaliser les cours d'écoles  
→ Un 8 pages intéressant pour les éléments chiffrés (estimations de coûts)  
<https://www.banquedesterritoires.fr/sites/default/files/2025-09/25.06.10%20-%20EduRenov%20-%20Etude%20v%C3%A9g%C3%A9talisation%20-%20HD%20%28web%29.pdf>

## Fiches et guides méthodo spécial cours d'écoles

perspective.brussels : repenser la cour de récréation  
→ Un guide très opérationnel et complet qui a pour originalité de présenter la conception de la cour en 5 ambitions (ludique et conviviale / nature / confortable et stimulante / éco-gérée / ouverte sur le quartier).  
<https://perspective.brussels/fr/toolbox/lecole-un-espace-de-qualite/guide-pour-lamelioration-des-cours-de-recreation-en-region-bruxelloise>

PRSE Pays de la Loire : guide de recommandation pour réaménager les cours d'écoles  
→ Un guide méthodologique tout récent (2025) très complet et bien structuré.  
<https://www.paysdelaloire.prse.fr/un-guide-de-recommandations-pour-re-amenager-des-a1205.html>

## En savoir plus sur les enjeux santé en espaces éducatifs

Observatoire Régional de la Santé Pays de la Loire : aménager des écoles favorables à la santé - synthèse de littérature  
→ Notamment, des infos plus approfondies sur les déterminants de santé impactés par les aménagements scolaires.  
[https://www.orspaysdelaloire.com/sites/default/files/pages/pdf/2023\\_PDF/2023\\_BiblioEcolesFavorablesSante\\_VF.pdf](https://www.orspaysdelaloire.com/sites/default/files/pages/pdf/2023_PDF/2023_BiblioEcolesFavorablesSante_VF.pdf)

## Choix des végétaux

Office Français de la Biodiversité - Végétal Local  
<https://ofb.gouv.fr/vegetal-local>

Réseau National de Surveillance Aérobiologique - Végétaux Allergènes  
<https://www.calameo.com/read/007763925998f2f957e74>

## Recueils d'expériences

(2) CEREMA : Résilience et cours d'école  
<https://www.cerema.fr/fr/actualites/reamenager-cours-ecole-fiches-retours-experience>

BRUDED - aménager les cours d'école → des retours d'expériences, plutôt en milieu rural ou péri-urbain  
[https://www.bruded.fr/wp-content/uploads/2022/06/bruded\\_cours\\_decoles\\_synthese\\_visites\\_2022\\_vf.pdf](https://www.bruded.fr/wp-content/uploads/2022/06/bruded_cours_decoles_synthese_visites_2022_vf.pdf)

Déphy Collectivités Bretagne - Réseau d'échanges sur la gestion écologique des espaces publics  
<https://www.dephy-collectivites.bzh/amenagement-de-cour-ecole/>

CAUE Paris - Observatoire des Cours Oasis  
<https://www.observatoire-oasis.fr/>

« Redonner une place à la nature entre les murs - L'exemple du collège » → des fiches ressources pour favoriser la nature dans les espaces artificialisés - Sortie prévue en septembre 2026 - Département d'Ille-et-Vilaine et ses partenaires Bretagne Vivante, LPO, Eau et rivières de Bretagne, CPIE Forêt de Brocéliande.  
Contact : [benoit.subileau@ille-et-vilaine.fr](mailto:benoit.subileau@ille-et-vilaine.fr)



# Des acteurs pour vous accompagner

## Annuaire général et ressources régionales

### Agence Bretonne de la Biodiversité

Ressource pour les porteurs de projets, pour toute question ou mise en lien avec des partenaires ou opérateurs • <https://www.maquestion.biodiversite.bzh/>

### Réseaux de collectivités

Pour rechercher des retours d'expériences, échanger entre porteurs de projets

BRUDED • Un réseau de collectivités de Bretagne et Loire-Atlantique engagées pour le développement durable • 02 99 69 95 47 • [contact@bruded.fr](mailto:contact@bruded.fr) • <https://www.bruded.fr/>

Déphy Collectivités Bretagne • Réseau d'échanges sur la gestion écologique des espaces publics • <https://www.dephy-collectivites.bzh>

### Réseau des CPIE - Centres Permanents d'Initiatives pour l'Environnement Soutiens aux projets de collectivités (AMO, sensibilisation, démarche de concertation)

URCPIE Bretagne • 07 87 02 64 00 • [coordination@urcpiebretagne.org](mailto:coordination@urcpiebretagne.org) • <https://urcpiebretagne.org/>

CPIE Belle-Ile-en-Mer (56) • 02 97 31 40 15 • [accueil@belle-ile-nature.org](mailto:accueil@belle-ile-nature.org) • <https://www.belle-ile-nature.org>

CPIE Forêt de Brocéliande (56) • 02 97 22 74 62 • [contact@cpie-broceliande.fr](mailto:contact@cpie-broceliande.fr) • [www.cpie-broceliande.fr](http://www.cpie-broceliande.fr)

CPIE Pays de Morlaix Trégor (29) • 02 98 67 51 54 • [ulamir@ulamir.com](mailto:ulamir@ulamir.com) • <https://ulamir-cpie.bzh/>

CPIE Val de Vilaine (35) • 02 99 72 69 25 • [naturetmegalithes@wanadoo.fr](mailto:naturetmegalithes@wanadoo.fr) • <https://cpievaldevilaine.fr/>

### FREDON Bretagne

Association pour préserver la santé des végétaux, protéger l'environnement et le patrimoine naturel et la santé publique. Peut réaliser des diagnostics ICU (Ilôts de Chaleur Urbains) • 02 23 21 18 18 • [fredon@fredon-bretagne.com](mailto:fredon@fredon-bretagne.com) • <https://fredon-bretagne.com/fredon-bretagne/>

### Les CAUE - Conseil d'Architecture, d'Urbanisme et de l'Environnement Conseil et souvent accompagnement gratuit sur des projets d'aménagement

CAUE 22 • accompagnement "Notre cour, faisons la ensemble" • 02 96 61 51 97 • [caue22@orange.fr](mailto:caue22@orange.fr) • <https://www.caue22.fr/appe-projets-cour-ecole>

CAUE 29 • accompagne des projets cours d'école • 02 98 98 69 15 • [contact@caue-finistere.fr](mailto:contact@caue-finistere.fr) • [https://www.caue-finistere.fr/wp-content/uploads/2022/03/CAU29\\_fiche-cour-e%CC%81cole.pdf](https://www.caue-finistere.fr/wp-content/uploads/2022/03/CAU29_fiche-cour-e%CC%81cole.pdf)

CAU 35 • 02 99 02 40 86 • [cau35@cg35.fr](mailto:cau35@cg35.fr) • <https://www.ille-et-vilaine.fr/article/construction-renovation-les-architectes-du-departement-vous-conseillent>

CAUE 56 • Peut venir en appui au lancement de la démarche (diagnostic...), sans coût financier pour les communes • 02 97 62 40 90 • [conseil@caue56.fr](mailto:conseil@caue56.fr) • <http://www.caue56.fr>

### REEB - Réseau de l'Education à l'Environnement en Bretagne

Pour rechercher des structures d'éducation à l'environnement • 02 96 48 97 99 • [contact@reeb.asso.fr](mailto:contact@reeb.asso.fr) • <https://reeb.asso.fr/>

### Qualité de l'air intérieur et extérieur

Capt'air Bretagne • <https://captair-bretagne.com/>

Air Breizh • <https://www.airbreizh.asso.fr/>

### Exemples de bureaux d'études

Contactez le CPIE Forêt de Brocéliande, qui pourra vous donner des références • 02 97 22 74 62 • [contact@cpie-broceliande.fr](mailto:contact@cpie-broceliande.fr)

### Agence Régionale de Santé

#### Départements Santé Environnement des délégations départementales

Côtes d'Armor • [ars-dd22-sante-environnement@ars.sante.fr](mailto:ars-dd22-sante-environnement@ars.sante.fr)

Finistère • [ars-dd29-sante-environnement@ars.sante.fr](mailto:ars-dd29-sante-environnement@ars.sante.fr)

Ille-et-Vilaine • [ars-dd35-sante-environnement@ars.sante.fr](mailto:ars-dd35-sante-environnement@ars.sante.fr)

Morbihan • [ars-dd56-sante-environnement@ars.sante.fr](mailto:ars-dd56-sante-environnement@ars.sante.fr)

### Siège

Direction Adjointe Santé Environnement • [ars-bretagne-sante-environnement@ars.sante.fr](mailto:ars-bretagne-sante-environnement@ars.sante.fr)

Direction Adjointe Qualité Pilotage (coordination des CLS) • [ars-bretagne-cls@ars.sante.fr](mailto:ars-bretagne-cls@ars.sante.fr)



## Annuaire des acteurs du territoire du Contrat Local de Santé : Est Morbihan

### Service santé du PETR Pays de Ploërmel - Cœur de Bretagne

[sante@pays-ploermel.fr](mailto:sante@pays-ploermel.fr)

Pour infos et mises en lien vers des opérateurs d'accompagnement.

### CPIE Forêt de Brocéliande

#### Centre Permanent d'Initiatives pour l'Environnement

[contact@cpie-broceliande.fr](mailto:contact@cpie-broceliande.fr) • 02 97 22 74 62 • [cpie-broceliande.fr](http://cpie-broceliande.fr)

Soutiens aux projets de collectivités (AMO, sensibilisation, démarche de concertation).

## Des financements sont possibles

Quelques exemples : Agence de l'Eau Loire Bretagne, Fonds Vert, Éducation nationale, ARS, collectivités, fonds privés... des aides financières sont possibles.

Agence Bretonne de la Biodiversité : le service "financements" peut vous aiguiller !

→ Corentin Le Bourhis : 07 86 61 21 07 / [corentin.lebourhis@biodiversite.bzh](mailto:corentin.lebourhis@biodiversite.bzh)

<https://biodiversite.bzh/nos-actions/acces-financement/>

Petites villes de demain

<https://anct.gouv.fr/programmes-dispositifs/petites-villes-de-demain>

L'Agence Régionale de Santé Bretagne peut accompagner les Contrats Locaux de Santé dans leurs projets cours d'écoles.

<https://www.cls-bretagne.ars.sante.fr/>



## Pour résumer... les pense-bêtes

### Check list méthodo

- Tous les usagers sont-ils identifiés, informés et invités à participer au projet ?
- Les enjeux de santé liés au projet sont-ils identifiés, partagés et pris en compte dans les futurs aménagements ?
- Un état des lieux de la cour a-t-il été fait ? (problématiques en lien avec l'arrosage, la saisonnalité des plantes, les événements climatiques et leur impact sur les bâtiments...)
- L'espace sera-t-il ouvert à d'autres publics, ou pas ?
- L'entretien après travaux est-il réfléchi collectivement en amont ?
- Le projet est-il valorisé et partagé à l'échelle du territoire et porté politiquement ?
- La réglementation est-elle respectée ? (espace sans tabac, sécurité des jeux et du mobilier extérieur, accessibilité PMR, largeurs des circulations, pentes, risque attentat, accès pompier, etc...)
- Les enjeux d'occupation des sols (densification, ZAN) ont-ils été intégrés ?

### Check list santé et environnement

#### Favoriser des aménagements préservant la santé

- l'ombrage (végétal ou autre) est maximisé pour la saison chaude
- des espaces d'activité physique sont prévus
- des espaces de jeux sont prévus
- des espaces d'activités collectives ou individuelles sont prévus
- l'égalité des genres est intégrée aux espaces multi-activités
- des lieux calmes sont préservés
- les espaces sont inclusifs

#### Le choix des matériaux

- perméables, laissant l'eau s'infiltrer
- durables, locaux
- non toxiques (éviter les bois traités)

#### Le choix des végétaux

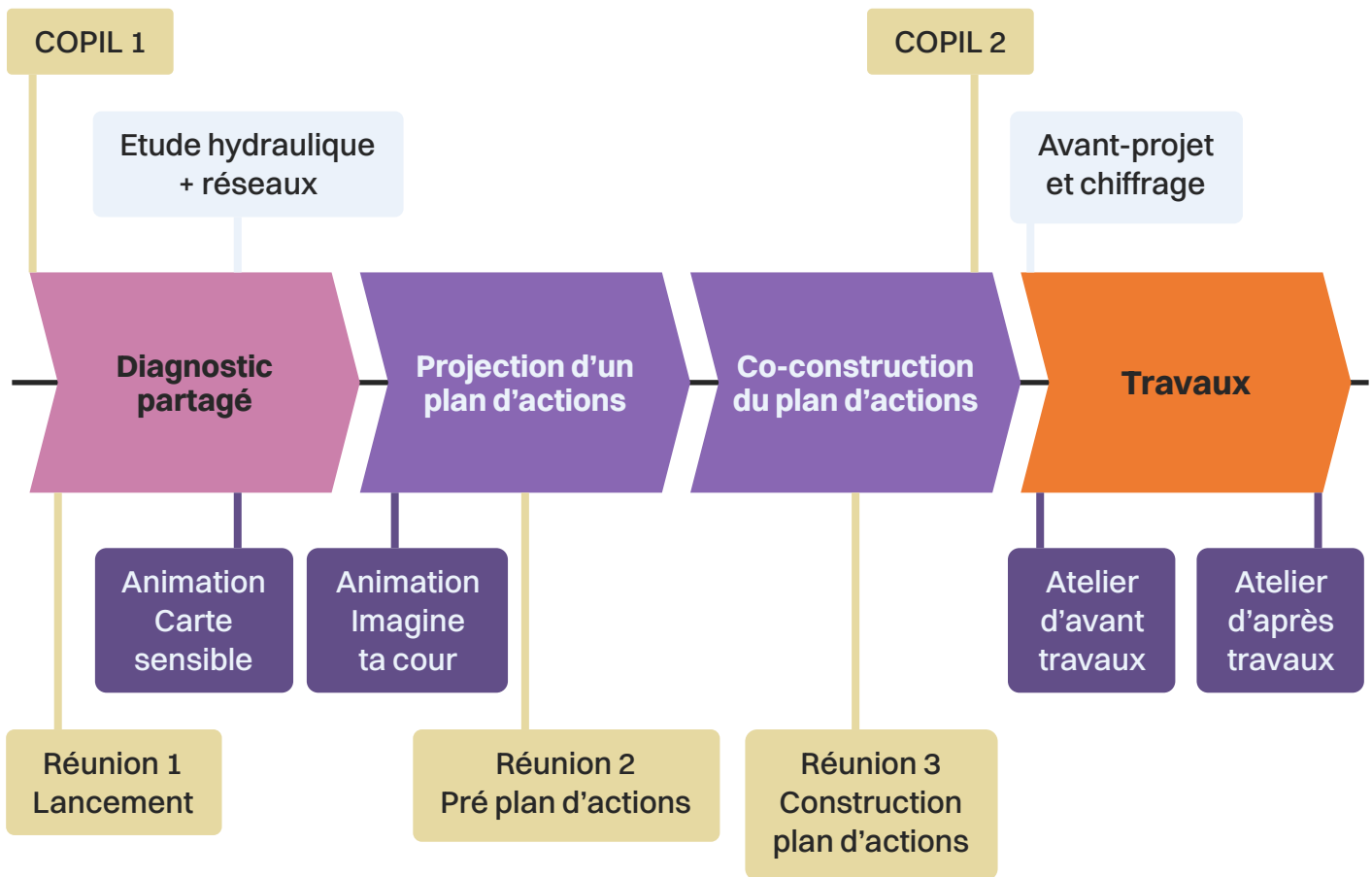
- ni envahissants, ni allergènes
- diversité d'espèces, d'essences
- espèces locales
- sobres en eau (résistants à la sécheresse)
- vivaces (plantes qui subsistent d'une année à l'autre)
- des haies coupe-vent et coupe-bruit
- éviter les grandes feuilles -> réservoir pour les larves de moustiques tigres !

#### Faciliter l'entretien, économiser pour l'arrosage

- paillage pour la végétation
- système de récupération d'eau de pluie (mais attention au moustique tigre !)



# Exemple de méthodologie dans le temps pour la cour d'école de Concoret



**Réalisation :** CPIE Forêt de Brocéliande et CPIE Belle-Ile-en-Mer

**Merci aux chargées de mission des Contrats Locaux de Santé ayant contribué à l'élaboration de ce guide :**

- CLS Sud Ouest Morbihan
- CLS Est Morbihan
- CLS Auray Quiberon Terre Atlantique
- CLS Pays de Saint-Malo
- CLS Vitré Communauté
- CLS Dinan Agglomération

