

# LE PAYS DE PLOËRMEL CŒUR DE BRETAGNE

# S'ENGAGE POUR SA FILIÈRE FORÊT-BOIS

DIAGNOSTIC & PROGRAMME  
D'ACTIONS 2022-2023

COFINANCÉ PAR  
UNION EUROPÉENNE  
UNANIEZH EUROPA

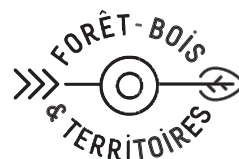


L'Europe s'engage  
en Bretagne

Avec le Fonds européen agricole pour le développement rural :  
l'Europe investit dans les zones rurales



Pays de Ploërmel  
Cœur de Bretagne



# Sommaire

4

Le Pays de Ploërmel - Cœur de Bretagne

6

L'arbre, une réponse aux enjeux  
du Pays de Ploërmel - Cœur de Bretagne

7

Forêt, bois & territoires :  
un accompagnement multi-acteurs

8

Récapitulatif de la phase de diagnostic  
jusqu'au programme d'action

9

Enjeux de la filière sur le territoire  
**Axe 1 : convaincre des vertus de l'arbre et du bois**  
**Axe 2 : développer la ressource**  
**Axe 3 : améliorer l'attractivité des métiers et formations**  
**Axe 4 : améliorer l'adéquation ressource/marché**

# Éditos



**Gaëlle BERTHEVAS**

Présidente du PETR  
du Pays de PLOËRMEL-  
CŒUR DE BRETAGNE

La filière forêt-bois est au cœur d'enjeux majeurs pour les territoires comme celui du Pays de Ploërmel - Cœur de Bretagne.

Source d'emplois locaux, de développement économique et vecteur d'attractivité, la filière forêt-bois a également les moyens d'apporter aux territoires des solutions aux enjeux du maintien de la qualité de l'eau et de l'air, à la diminution de leur empreinte carbone, à la préservation de la biodiversité ou à leur dépendance énergétique.

Les collectivités et leurs élus jouent un rôle central dans l'atteinte de ces objectifs. Leur volontarisme, leur engagement et leur exemplarité sont les clefs d'une réussite attendue !

L'engagement du PPCB dans le dispositif d'accompagnement transversal "Forêt, Bois & Territoires" a pour but d'aboutir à ces objectifs dans un principe de cohérence entre la ressource forestière, le bois d'œuvre et les valorisations connexes telles que le bois énergie. Ce dispositif doit également lui donner les clefs pour mieux intégrer la forêt et le bois dans les politiques du territoire.



**Saïd BAKHTOUS**

Administrateur de Fibois  
Bretagne et professionnel  
du territoire

La filière locale forêt-bois est porteuse de richesses et d'emplois. C'est une filière vertueuse avec de forts enjeux sur le territoire : érosion d'une ressource pas toujours renouvelée, incendie, valorisation locale etc.

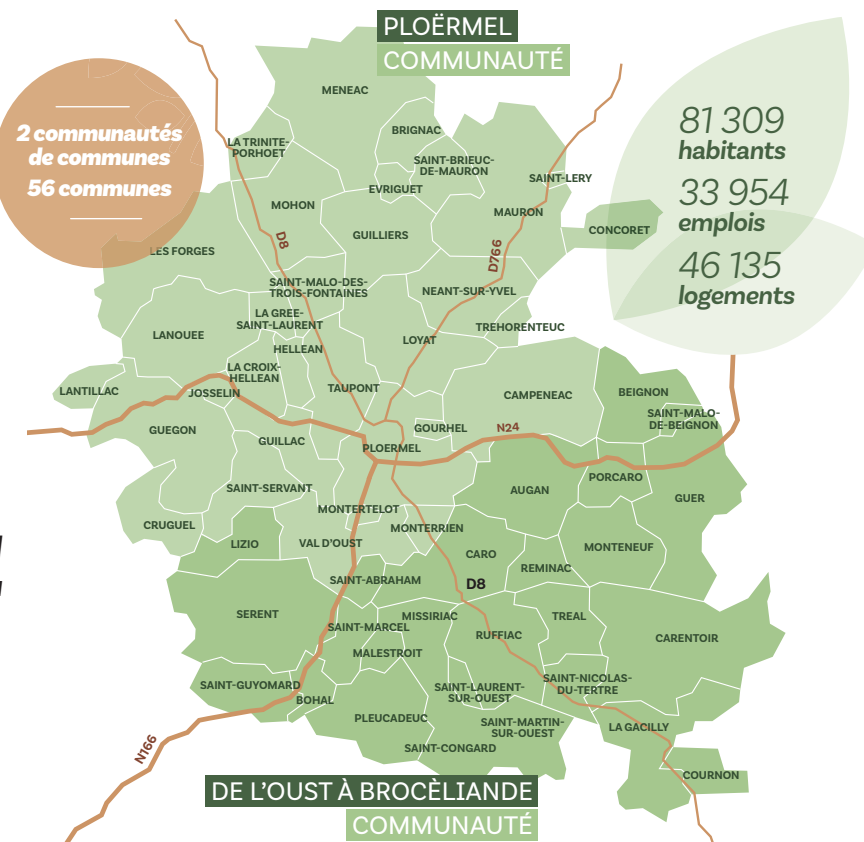
En partenariat avec les élus, entreprises, propriétaires, exploitants, et tous les acteurs de la filières, l'objectif est de définir une stratégie partagée visant à accélérer le développement de la filière forêt-bois.

Cette démarche ne doit pas s'arrêter là mais a vocation à s'inscrire dans la durée. Les propositions d'actions présentées dans ce document sont les outils qu'il conviendra au territoire de valider politiquement et de mettre en place avec l'aide des acteurs de la filière : ONF, CNPF, Fibois Bretagne et AILE...



**Territoire : Le Pôle d'Equilibre Territorial et Rural (PETR) Pays de Ploërmel – Cœur de Bretagne** est un syndicat mixte fermé composé de deux intercommunalités : de l'Oust à Brocéliande Communauté et Ploërmel Communauté, lesquelles comptent au total 56 communes.

**Superficie : 145 208 ha** partagés entre surface agricole (60%) surface forestière (21%) et urbaine (SCoT du Pays de Ploërmel Cœur de Bretagne – Diagnostic, 2018).



## SES MISSIONS

## La santé

## Le développement local

## L'aménagement du territoire

# L'animation et gestion des fonds LEADER

# L'animation du conseil de développement

Pour en savoir plus rendez-vous sur [www.pays-ploermel.fr](http://www.pays-ploermel.fr)

# L'ARBRE, NOT RE ESSENTIEL



Véritable pilier de la transition, la filière forêt-bois est au cœur d'enjeux majeurs pour les territoires comme celui du Pays de Ploërmel - Cœur de Bretagne (PPCB).

Source d'emplois locaux, de développement économique et vecteur d'attractivité, elle a également les moyens d'apporter aux territoires des solutions aux enjeux du maintien de la qualité de l'eau et de l'air, à la diminution de leur empreinte carbone, à la préservation de la biodiversité ou à leur dépendance énergétique.

# L'ARBRE, UNE RÉPONSE AUX ENJEUX DU PAYS DE PLOËRMEL- CŒUR DE BRETAGNE

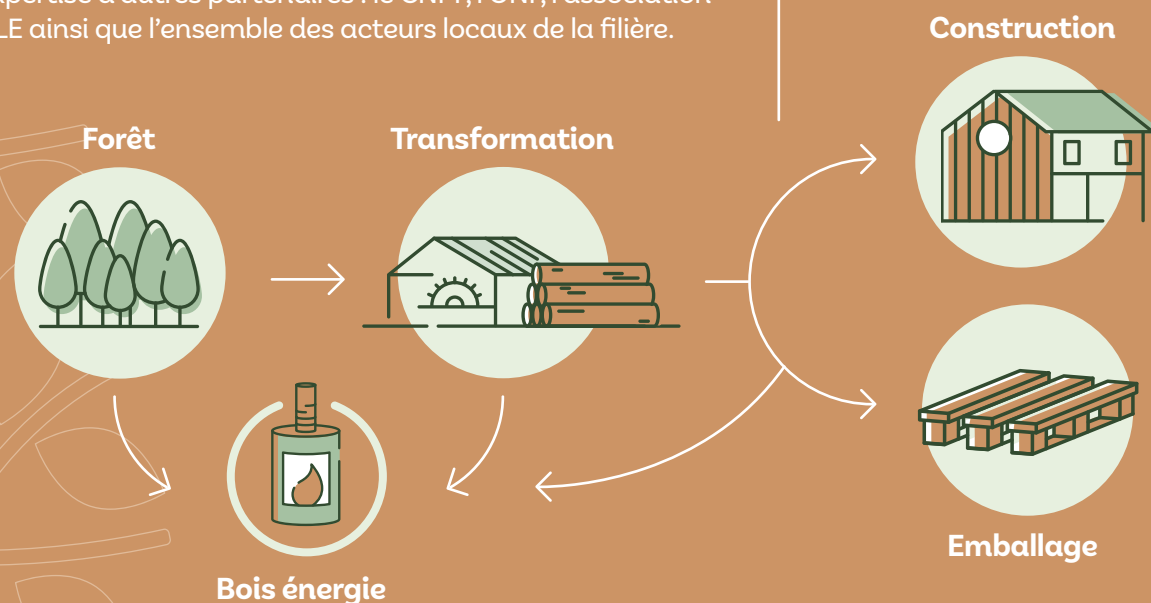
# FORÊT, BOIS & TERRITOIRES : UN ACCOMPAGNEMENT MULTI-ACTEURS

Le Pays de Ploërmel - Cœur de Bretagne a choisi de s'engager dans une démarche "Forêt, Bois et Territoires" pour répondre à ses objectifs de développement économique, environnementaux et d'attractivité de son territoire. Cette dernière permet également d'assurer un équilibre entre la ressource forestière et les besoins (bois d'œuvre, bois énergie...) et ce, à court, moyen et long terme.

Conduit par Fibois Bretagne, interprofession régionale de la filière forêt-bois, ce dispositif s'appuie également sur l'expertise d'autres partenaires : le CNPF, l'ONF, l'association AILE ainsi que l'ensemble des acteurs locaux de la filière.

## Développer une logique de filière !

L'arbre qui inscrit son cycle de production sur plusieurs décennies, voire plus d'un siècle, ne trouve pas le moyen d'amortir ses externalités et ses coûts de gestion par la seule valorisation énergétique. On ne plante pas un arbre pour le brûler. La plus grande valeur ajoutée est trouvée dans le bois d'œuvre, bois destiné à la construction, à l'aménagement intérieur et extérieur ou encore à l'emballage. Ce sont donc ces débouchés qu'il faut privilégier et favoriser. Le bois énergie est quant à lui uniquement la résultante de la transformation du bois d'œuvre.



# RÉCAPITULATIF DE LA PHASE DE DIAGNOSTIC JUSQU'AU PROGRAMME D'ACTIONS

12 rencontres, 274 participants



## Lancement Janvier 2022

- 42 participants
- Présentation des objectifs de la démarche
- Echanges sur les enjeux de la filière, attentes et propositions des acteurs du territoire



## Visites terrains et diagnostic Février 2022 à octobre 2023

- 155 participants
- Visites en forêt et bocage, en entreprise et chantier de construction bois, de chaufferie...
  - Élaboration d'un diagnostic à partir de 50 indicateurs et 12 entretiens.



## Atelier d'élaboration du programme d'actions Février 2023

- 4 Ateliers pour...
- Développer la ressource
  - Convaincre des vertus de l'arbre et du bois
  - Améliorer l'attractivité des métiers/formations
  - Améliorer l'adéquation ressource/marché
- 30 acteurs locaux présents pour réfléchir à des pistes d'actions et faire avancer la filière sur le territoire !



# ENJEUX DE LA FILIÈRE SUR LE TERRITOIRE

**Un territoire propice au développement  
de la filière forêt-bois...**

241 000 t  
de CO2 captées par an en forêt

15 % des émissions  
du territoire



3 exploitants forestiers  
7 entreprises de travaux forestiers  
5 scieries



16 charpentes bois  
52 menuiseries bois  
8 bureaux d'études / architectes  
5 fabrications d'emballage  
22 commerces/négoces



6 producteurs de bois énergie

FORÊT DE  
LANOUÉE  
3 800 ha

FORÊT DE  
PAIMPONT  
9 000 ha

LANDE DE  
MONTENEUF

LANDE DE  
LANVAUX

1 200 emplois  
120 entreprises de  
l'amont à l'aval

**...avec des  
problématiques  
locales fortes !**



212 ha  
de forêt brûlée  
en 2022

19 communes  
à risque

Les milieux les plus sensibles sur  
le territoire sont les futaies de pin  
maritime, les landes ligneuses et  
les forêts ouvertes



PIN  
MARITIME

16 % de la surface  
forestière

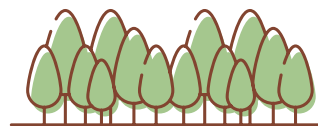
2<sup>e</sup> essence résineuse  
de Bretagne

Une exploitation soutenue  
du Pin maritime et une  
reconstitution pas toujours  
satisfaisante...

## Forêt

COUVERTURE FORESTIÈRE

30 327 ha



FORÊT PUBLIQUE 12% FORÊT PRIVÉE 88%

21% DU TERRITOIRE  
40% feuillus  
26% résineux  
32% mixtes

9 600 PROPRIÉTAIRES

9 051 km DE HAIE

Donnée à partir de photo interprétation

Le territoire du Pays de Ploërmel - Cœur de Bretagne possède de nombreux atouts : une forte couverture forestière riche et renouvelable, créatrice de valeurs paysagère, environnementale et économique. En particulier, un taux de pin maritime important, ressource en bois non-négligeable pour la construction bois mais pour laquelle il convient de rester vigilant concernant son renouvellement. On peut comprendre alors la présence de nombreuses entreprises de l'amont de la filière. Toutefois, cette couverture forestière est composée de petites propriétés morcelées qui ne facilitent pas la gestion de la ressource, expliquant la faible proportion de documents de gestion durable et de certification de gestion durable.

## Bois construction

91% DE MAISONS  
INDIVIDUELLES

37% DU PARC ACHÉVÉ  
AVANT LES  
ANNÉES 50

+ 10 200

LOGEMENTS POUR 2035  
BATI NEUF OU RÉHABILITATION

MORBIHAN  
73% du parc achevé  
avant les années  
2000

5 SCIERIES

104 000 m<sup>3</sup> bois sciés (90 000 m<sup>3</sup>  
pour l'emballage). Presque  
exclusivement du résineux

11 Projets au Prix National de la  
Construction Bois (PNCB)



Le territoire possède un tissu d'entreprises de construction bois sur le territoire. Cependant, bien que certaines expérimentations soient en cours, les projets ne semblent pas encore connectés avec la filière locale. Les collectivités, au travers de la commande publique, peuvent être un véritable levier pour valoriser cette ressource locale, en particulier le Pin maritime et les feuillus.

## Bois énergie

CONSOMMATION

26 Installations  
répertoriées

26 043 t  
de bois annuel



PRODUCTION

14 entreprises

75 000 t  
pellets/an

+ 70 000 t

bois déchiqueté/an

Source : plan bois énergie bretagne

# 4 axes • 13 actions

## 1 CONVAINCRE DES VERTUS DE L'ARBRE ET DU BOIS

*Et de l'urgence des choix*

- Mieux outiller les élus pour qu'ils comprennent les enjeux de la filière
- Communiquer via les canaux existants des 56 communes et des 2 communautés de communes (pages Facebook, LinkedIn, bulletins...)
- Déployer les outils pédagogiques existants pour sensibiliser le grand public et en particulier les jeunes publics
- Animer le réseau de la filière (bocage, arbre, forêt bois énergie, bois construction, emballage...) avec des retours d'expérience, visites d'entreprise, etc.

## 2 DÉVELOPPER LA RESSOURCE

*En qualité et quantité*

- Reproduire les travaux forestiers groupés, tels que présentés dans le diagnostic (exemple de l'ASL GF Saint Martin sur Oust)
- Proposer des cycles de visites techniques aux propriétaires forestiers
- Assurer un renforcement local de la charte d'exploitation du Pin maritime

## 3 AMÉLIORER L'ATTRACTIVITÉ DES MÉTIERS ET FORMATIONS

*Pour accompagner le développement de la filière*

- Sensibiliser le public en recherche de projet professionnel et d'emploi à la filière et ses métiers
- Créer un groupe de travail avec les acteurs de l'emploi (Conseil Régional, Pôle Emploi, Mission locale, etc.) pour approfondir les questions de recrutement, de formation et les actions à mener.

## 4 AMÉLIORER L'ADÉQUATION RESSOURCE/MARCHÉ

*En bois construction, bois énergie et emballage*

- Réaliser un diagnostic plus approfondi de la ressource présente sur le territoire et du potentiel de transformation locale
- S'appuyer sur la commande publique pour expérimenter et développer l'usage du bois local !
- Accompagner la mise en place d'une filière bois énergie et de nouvelles chaufferies
- Développer l'interconnaissance, reconnecter l'amont et l'aval de la filière

# Axe 1 Convaincre des vertus de l'arbre et du bois

## ACTION 1



### MIEUX OUTILLER LES ELUS POUR QU'ILS COMPRENNENT LES ENJEUX DE LA FILIÈRE

#### Construction d'un programme de formation avec l'ARIC :

Garants de la multifonctionnalité des forêts, les élus sont au cœur des arbitrages. Ils ont un rôle « charnière » dans la mise en œuvre des actions du fait de leurs différentes fonctions de décideur, citoyen, propriétaire forestier etc. En collaboration avec l'ARIC, l'objectif est de construire un programme de formation « filière forêt – bois » à expérimenter sur le territoire du Pays de Ploërmel – Cœur de Bretagne.

#### Kit d'information et poster :

En complément de ces formations, un « kit » explicatif des enjeux forestiers, des outils et des contacts du territoire (techniciens ONF et CRPF, etc.) sera remis aux élus du territoire ainsi qu'un poster ludique de la filière bretonne et de ces enjeux. D'autres supports déjà existants pourront être utilisés, notamment pour la forêt publique (4 saisons en forêt communale avec l'ONF).

## ACTION 2



### COMMUNIQUER VIA LES CANAUX PUBLICS EXISTANTS DES COMMUNES ET COMMUNAUTES DE COMMUNES

Pour chaque action, un contenu sera régulièrement rédigé et distribué aux communes pour être diffusé dans les bulletins municipaux et pages Facebook (et autre relais) des deux EPCI afin de toucher davantage les habitants dont les propriétaires privés. Il sera également possible d'y trouver les contacts des différentes organisations liées à la filière.



## ACTION 3

## SENSIBILISER LE GRAND PUBLIC ET EN PARTICULIER LES JEUNES EN S'APPUYANT SUR DES OUTILS EXISTANTS

Il existe différents programmes pour mettre en avant la filière forêt bois bretonne :

**L'organisation de plantation pédagogique** proposé notamment par Clim'Actions seront l'occasion de sensibiliser le grand public, les élus, les propriétaires ainsi que les entreprises du territoire. Elles pourront être associées à des visites d'entreprises de la filière.

**La Journée internationale des forêts** qui propose de mettre en avant des activités grand public et scolaire organisées toute la semaine autour du 21 mars.

**La semaine de l'industrie** qui permet de promouvoir l'industrie et ses métiers auprès du grand public et plus particulièrement des jeunes.

**La semaine de l'architecture** permet de promouvoir des expériences réussies sur la manière d'urbaniser, d'aménager et de construire "autrement" avec le matériau bois.



## ACTION 4

## ANIMER LE RÉSEAU DE LA FILIÈRE AVEC DES RETOURS D'EXPERIENCE, VISITES D'ENTREPRISES, ETC.

Cette action permettra de renforcer et d'élargir le réseau de compétences actuel via des moments d'échanges, des visites d'entreprises et des retours d'expérience conviviaux autour du bocage, de l'arbre, de la forêt, du bois construction, de l'emballage, du bois énergie etc.

# Axe 2 Développer la ressource

Cette action vise à mobiliser et former les propriétaires forestiers à la gestion durable de leur forêt.

## ACTION 5



## TRAVAUX FORESTIERS GROUPÉS

Grâce à leur connaissance du territoire local, à leur proximité avec les habitants (beaucoup de propriétaires passent d'abord en mairie pour obtenir des informations) et à l'occasion de participation à des réunions d'information des propriétaires, certains élus du territoire ont expérimenté la création d'Association Syndicale Libre de Gestion Forestière (ASLGF) pour grouper les travaux forestiers des propriétaires de petites surfaces, preuve que l' élu facilite l'action locale. Ces initiatives devront être répliquées sur les communes via des réunions publiques (quelques communes ciblées pourront faire l'objet de cette action, très chronophage).

## ACTION 6

## CYCLE DE VISITES TECHNIQUES

Un cycle de 3 jours de visites sera proposé aux propriétaires privés qui le souhaitent pour les former à la gestion de leur forêt :

**Une journée sur la thématique environnementale :** Biodiversité en forêt (présentation des critères de l'IBP)

**Une journée sur la dimension sociale,** notamment sur la lutte contre les incendies,

**Une journée sur la fonction économique,** pour parler de la production, la valorisation du bois, les possibilités de renouvellement ou reconstitution de parcelle, etc.

## ACTION 7

## ASSURER UN RENFORCEMENT LOCAL DE LA CHARTE D'EXPLOITATION DU PIN MARITIME



Le nouveau cadastre 2022 croisé aux données IGN permet au CRPF d'identifier tous les propriétaires de Pin maritime existants sur le Pays de Ploërmel –

Cœur de Bretagne. La taille du territoire permet une première expérimentation à petite échelle. Un courrier sera adressé à chaque propriétaire pour les informer de l'existence de la charte d'exploitation du Pin maritime (accessible auprès du CRPF, des experts ou en mairie). Les kits d'information d'exploitation forestière seront également remis aux élus, pour une mise à disposition dans les collectivités, notamment aux agents chargés d'instruire les demandes de coupe.



## Axe 3 Améliorer l'attractivité des métiers et formations

Cette action vise à répondre aux enjeux d'emploi et de formation pour accompagner le développement de la filière forêt-bois.

### ACTION 8

#### SENSIBILISER LE PUBLIC EN RECHERCHE DE PROJET PROFESSIONNEL ET D'EMPLOI À LA FILIÈRE ET SES MÉTIERS

L'action "sensibiliser le grand public et en particulier les jeunes en s'appuyant sur des outils existants" devra en partie permettre d'attirer les jeunes vers cette filière.

En complément, une communication via les réseaux sociaux sera à réfléchir pour toucher le jeune public : Vidéos d'entreprises (tiktok, Instagram, etc.), marque employeur, témoignages d'apprentis, etc.

Les salons et événements en lien avec la formation et l'emploi seront relayés aux acteurs et entreprises du territoire pour s'assurer de la présence de la filière forêt-bois.

### ACTION 9

#### CRÉER UN GROUPE DE TRAVAIL AVEC LES ACTEURS DE L'EMPLOI POUR APPROFONDIR LES QUESTIONS DE RECRUTEMENT ET DE FORMATION ET LES ACTIONS À MENER

Lors des ateliers d'élaboration du programme d'actions, il était flagrant que le sujet de l'attractivité des métiers méritait d'être approfondi. Des rencontres régulières seront organisées avec les opérateurs de l'emploi-formation (Conseil Régional, Pôle Emploi, Mission locale, etc.) pour renforcer les échanges et faciliter la transmission d'informations :

- Travailler avec les entreprises locales sur les besoins de compétences,
- Travailler sur les conditions de travail en entreprise,
- Recenser et clarifier les besoins à court et long termes,
- Connaître l'offre de formations et s'assurer qu'elle corresponde aux besoins du territoire.



## Axe 4 Améliorer l'adéquation ressource/marché

### ACTION 10

#### RÉALISER UN DIAGNOSTIC PLUS APPROFONDI DE LA RESSOURCE PRÉSENTE SUR LE TERRITOIRE ET DU POTENTIEL DE TRANSFORMATION LOCALE

Afin de connaître la capacité de transformation locale et la ressource potentielle en qualité et quantité, il serait utile de réaliser un diagnostic forestier prospectif dans l'objectif de valoriser du bois d'œuvre localement tout en conciliant les fonctionnalités écologique, sociétale et économique de la forêt.

### ACTION 12

#### ACCOMPAGNER LA MISE EN PLACE D'UNE FILIÈRE BOIS ÉNERGIE ET DE NOUVELLES CHAUFFERIES

En collaboration avec l'ADEME, mise en place d'un groupe de travail pour évaluer les différentes options pour structurer la filière bois énergie : CEP, ALEC, SPL etc. Et continuer l'accompagnement d'AILE auprès des collectivités dans la mise en place de chaufferies bois.

### ACTION 11

#### S'APPUYER SUR LA COMMANDE PUBLIQUE POUR EXPÉRIMENTER ET DÉVELOPPER L'USAGE DU BOIS LOCAL

##### *Créer un groupe de travail "R&D"*

Composé d'artisans et de MOA du territoire, ce groupe de travail aura pour objectif de réfléchir à des produits valorisant les bois locaux et adaptés facilement aux marchés, notamment avec les ressources principales du territoire : les feuillus et le Pin maritime.

##### *Développer l'usage du bois (local) dans la commande publique par l'expérimentation*

Fibois Bretagne est en mesure d'accompagner les collectivités dans la rédaction de leur CCTP pour leurs projets de construction ou d'aménagement. A l'image des bureaux de la Région Bretagne, il faut expérimenter ! La réflexion sera portée sur la construction bois en Pin maritime, les feuillus en aménagement ou toute autre piste qui ressortira des échanges du groupe de travail R&D.

### ACTION 13

#### DÉVELOPPER L'INTERCONNAISSANCE DE LA FILIÈRE

En lien avec l'action d'animation du réseau de la filière, il s'agira de créer un annuaire des acteurs locaux, accessible notamment aux collectivités et aux acteurs de la filière dans l'objectif de développer l'interconnaissance entre les producteurs et les consommateurs de bois (énergie et construction), d'identifier les acteurs et les initiatives du territoire et de favoriser le lien.



# Et maintenant...

*Vous êtes acteur de la filière bois,  
élus, associations, entreprises,  
partenaires institutionnels... et  
vous souhaitez participer à cette  
démarche et/ou être informé de  
son avancée, contactez :*

## **Chloé de Kersauson**

**Référente Forêt, Bois & Territoires  
chez Fibois Bretagne**

chloe.dekersauson@fiboisbretagne.fr  
07 63 58 22 09



## **PETR Pays de Ploërmel- Cœur de Bretagne**

contact@pays-ploermel.fr



**Retrouvez le diagnostic complet sur le site  
du Pays de Ploërmel -Cœur de Bretagne :**

**<https://pays-ploermel.fr/>**